

europaen **emesis** council



Animal Health



Dimela VetA Latvija

Dzīvnieku veselībai!

A/S „Dimela Veta Latvija”, Rīga, + 371 67610001

Kā apturēt vemšanu sunim

Eiropas vadošo veterināro
speciālistu ieteikumi



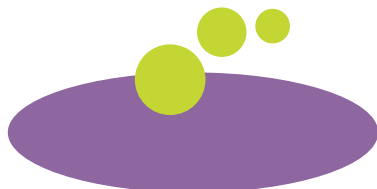
european **emesis** council

Toetab



Pfizer Animal Health

Eiropā izveidota īpaša padome – European Emesis Council, kuras mērķis uzlabot slimo dzīvnieku aprūpi un izveidot iedarbīgas ārstniecisko pasākumu shēmas vemšanas apturēšanai un cēloņu labākai izpratnei.



europaen emesis council

- Dr. Patrick Devauchelle
DVM
Centre de Cancérologie Veterinaire
Maisons-Alfort Vet School, France
- Prof. Jonathan Elliot
MA, VetMB, PhD, Cert SAC,
Dipl. ECVPT, MRCVS
Royal Veterinary College, UK
- Dr. Clive Elwood
MA, VetMB, MSc, PhD, CertSAC,
Dipl. ACVIM, Dipl. ECVIM, MRCVS
Head of Medicine Davies Veterinary
Specialists, UK
- Dr. Valérie Freiche
Head of Gastro-enterology
Maisons-Alfort Vet School, France
- Dr. Alex German
BVSc, PhD, CertSAM, Dipl. ECVIM-CA, MRCVS De-
partment of Veterinary Clinical Sciences,
Small Animal Hospital,
University of Liverpool, UK
- Prof. Massimo Gualtieri
DVM, PhD
Head of Surgery Unit
Department of Veterinary Clinical
Science, University of Milan, Italy
- Prof. Ed Hall
MA, VetMB, PhD, Dipl. ECVIM-CA, MRCVS
Dept of Clinical Veterinary Science
University of Bristol, UK
- Dr. Erik den Hertog
DVM
Veterinary Specialist Centre Amsterdam,
Netherlands
- Prof. Reto Neiger
Dipl. ACVIM, Dipl. ECVIM-CA, PhD
Justus-Liebig University Giessen, Germany
- Dr. Dominique Peeters
DVM, PhD, Dipl. ECVIM-CA
Department of Internal Medicine (Small Animals)
University of Liège, Belgium
- Dr. Xavier Roura
DVM, PhD, Dipl. ECVIM-CA
Servei de Medicina Internal Hospital
Clínic Veterinària Facultat de Veterinària
Universitat Autònoma de Barcelona, Spain

Šie ir European Emesis Council padomes speciālistu ieteikumi un tie var tikt pielāgoti vai mainīti atkarībā no konkrētās situācijas.

● Vemšanas reflekss

Vemšana ir aizsardzības reflekss, kas atvieglo atbrīvošanos no kairinātāja vai iespējami bīstamas barības kuņģa-zarnu traktā, tādējādi pasargājot individu no tās kaitīgas ietekmes. Vemšana var būt produktīva vai kaitīga.

Vemšanas refleksu koordinē neironu kopums vemšanas jeb emētiskajā centrā, kas atrodas iegarenajās smadzenēs. Eferentā saistība sākas vemšanas centrā un nonāk nervu centros, kas kontrolē elpošanu, siekalu izdalīšanos un rīšanas kustības; bez tam ir papildus autonomi (vagāli) eferenti neironi uz kuņģi un zarnām un somatiski eferenti neironi uz vēdera muskuļiem un diafragmu. Vemšanas centra iniciētā vemšana izraisa duodenālo retroperistaltiku, kam seko kuņģa pamatnes (fundus ventriculi) piloriskās daļas un kardijas daļas kontrakcijas un atslābums, ko pavadā atkārtotas spēcīgas diafragmas un vēdera muskuļu kontrakcijas, pa muti izgrūžot kuņģa saturu. Elpošanas refleksa nomākums un balss spraugas un nazofaringeālā dobuma noslēgšanās aizkavē elpošanu un nazālo vemšanu. Vemšanu pavadā acimredzams sliktas dūšas (diskomforta) periods.

● Vemšanas cēloņi

Vemšanas centrs saņem signālus no viscerāliem (iekšējiem) orgāniem, vestibulārā (līdzsvara) aparāta, ķīmijreceptoru trigerzonas un augstākiem centriem. Vemšanu var izraisīt kuņģa-zarnu trakta un citu vēdera dobuma orgānu kairināšana. Iespējamie karinājuma izraisītāji: iekšējo orgānu patoloģijas, vemšanu izraisoši savienojumi, kas nonākuši organismā (endogēni savienojumi, zāles un toksīni), vestibulārā aparāta stimulētāji un augstāko smadzeņu centru aktivizētāji (asociatīvas atbildes reakcijas vai CNS slimības).

● Izpaušmju spektrs

Daudzos gadījumos vemšanas epizode var būt īsa un pašierobežojoša, bez nepieciešamības pēc diagnostiskas vai specifiskas ārstēšanas. Dažreiz pietiek ar simptomātisku ārstēšanu. Tomēr var būt nepieciešama arī tāda ārstēšana kā intravenoza šķidrums terapija šķidrums tilpuma, elektrolītu un skābju-bāzu līdzsvara traucējumu korekcijai un/vai specifiska diagnozes noteikšana un piemērota specifiska ārstēšana. Šī nepieciešamība ir jānosaka jau sākotnējās pacienta apskates laikā.

● **Sākotnējais pacienta veselības stāvokļa novērtējums**

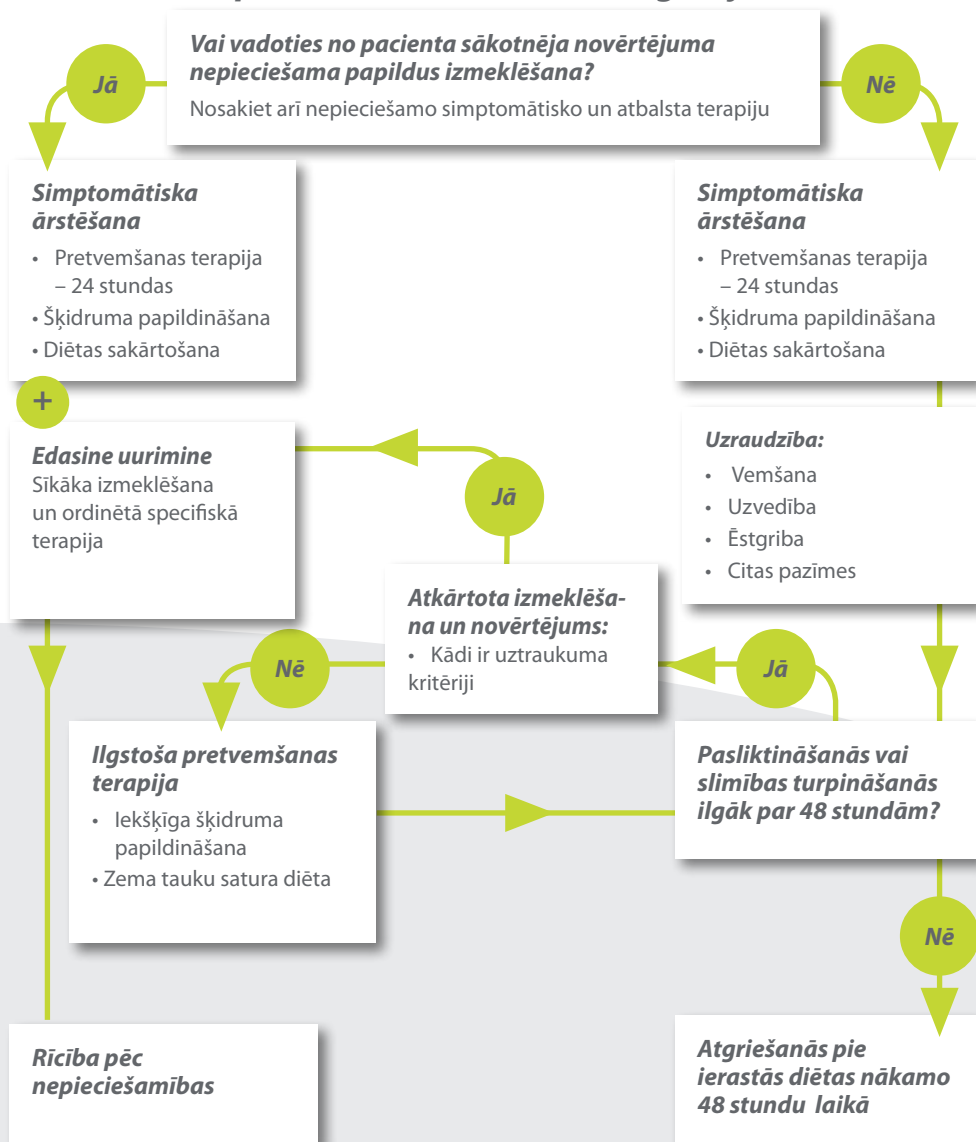
Jāiegūst pilnīga slimības vēsture, t.sk arī šādas ziņas:

- Vemšanas sākums un pazīmju attīstība
- Vemšana vai atgrūšana
 - Atgrūšana ir pasīva; fiziska smaguma rezultātā tiek izgrūsta nesagremota barība vai siekalas
 - Vemšana ir reflekss, ko pavada tādas pazīmes kā slikta dūša, pastiprināta siekalu izdalīšanās un vēdera dobuma muskulatūras aktivitāte
- Biežums, atveimtās masas tilpums un raksturs, tostarp svaigu vai sagremotu asiņu klātbūtne
- Jebkāda caureja
- Ķermeņa masas samazināšanās un novājēšanas tās progress
- Ēstgriba un spēja saglabāt ķermeņa kondīciju
- Šķidruma uzņemšana (pastiprināta, samazināta vai normāla)
- Sāpes vēderā un to raksturs
- Nesenas izmaiņas diētā vai provokatīvas izmaiņas, tostarp nesena vai pašreizēja ārstēšana ar zālēm un piekļūšanas iespēja indēm vai svešķermeņiem
- Reproductīvais statuss, tostarp nesenajās sezonās un jebkādi vagināli izdalījumi
- Neiroloģiskas pazīmes, piemēram, galvas noliekšana, ataksija, nistagms, izmaiņas uzvedībā vai bezsamaņa
- Citas pazīmes, kas liecina par sistēmisku slimību, piemēram, aritmijas (dysrhythmias), urīnceļu pazīmes (disūrija u.c.)

● **Kliniskas izmeklēšanas laikā jānoskaidro:**

- Kardiovaskulārais un hidratācijas stāvoklis, tostarp gļotādas krāsa, kapilāru piepildīšanās laiks, sirdsdarbības un pulsa ātrums, ritms un stiprums
- Ķermeņa temperatūra
- Halitoze
- Ķermeņa vispārējais stāvoklis
- Sāpes vēderā, izveiktās masas, svešķermeņi; to lokalizācija
- Brīvs vēdera dobuma šķidrums
- Vagināli izdalījumi un to raksturs
- Mutes dobuma izmeklēšana – tostarp attiecībā uz svešķermeņiem (arī zem mēles pamatnes)

Ārstēšanas plāns un rīcība vemšanas gadījumā



Uztraukuma kritēriji:

- Hroniskums (> 3-4 nedēļas)
- Izteikta ķermeņa masas samazināšanās
- Izteikts savārgums
- Izteiktas sāpes vēderā
- Asinis atventajā masā
- Vēdera pietūkums/ brīvs šķidrums
- GI trakta obstrukcija
- Nespēja noturēt barību kuņģī
- Drudzis
- Saistīta poliūrija/polidipsija
- Smaga dehidratācija/hipovolēmija/šoks
- Bradikardija

● **Kritēriji detalizētai izmeklēšanai**

Uz sīkākas izmeklēšanas nepieciešamību varētu norādīt vairāki sākotnējā konsultācijā un izmeklēšanā iegūtie dati, tostarp:

- Ļoti bieža akūta vemšana, liela apjoma atvēmtā masa (it īpaši, ja ir bijusi barības aizturēšana), izteikti nepatīkama atvēmtās masas smaka
- Hroniskums (>3-4 nedēļas)
- Ķermeņa masas samazināšanās
- Izteikts savārgums
- Drudzis
- Izteiktas sāpes vēderā
- Asinis atvēmtajā masā un/vai melēna
- Saistīta poliūrija/polidipsija
- Vēdera pietūkums/brīvs šķidrums/sataustāmas masas vēdera dobumā
- Smaga dehidratācija/hipovolēmija/šoks
- Bradikardija (absolūta vai relatīva attiecībā uz tilpuma stāvokli)
- Citas fiziskās izmeklēšanas patoloģijas, piemēram, bāla gļotāda, dzelte, neiroloģiskas pazīmes, sirds aritmijas u. c.
- Vemšanas turpināšanas, neraugoties uz simptomātisko terapiju

● **Simptomātiskā rīcība**

Ja nav nepieciešama hospitalizācija un diagnostiska izmeklēšana, piemērota ir nespecifiska, simptomātiska ārstēšana, kas var ietvert iekšķīgi lietojama elektrolīta šķīduma, diētas sakārtošanas un pretvemšanas terapijas kombināciju. Antacīda/čūlu ārstēšana (piemēram, H2 antagonisti, protonu sūkņa inhibitori, sukralfats un prostaglandīnu analogi). Šie līdzekļi nedarbojas tieši kā pretvemšanas līdzekļi, un tos parasti neordinē simptomātiskas terapijas gadījumā.

● **Diētas sakārtošana**

Slimajiem suņiem ilgstoša badošanās nav ieteicama. Lai gan īslaicīga atturēšana no barības tiek praktizēta un šķiet loģiska, tomēr pašlaik nav pierādījumu tam, ka badināšana būtu dziedinoša suņu vemšanas gadījumā. Tomēr ir pierādījumi tam, ka atsevišķu slimību gadījumā, ir vēlama ļoti drīza viegli sagremojamās barības ordinēšana (parvovīrāls enterīts, akūts pankreatīts).

● **Pretvemšanas terapija**

Vemšana var izraisīt dehidratāciju, vielmaiņas un elektrolītu līdzsvara traucējumus. Ja vemšana ir ļoti mokoša vai ilgstoša, dzīvnieka stāvoklis var strauji pasliktināties. Tam sekos ilgāks atveseļošanās laiks un sliktāka pamatslimības prognoze. Labāk vemšanu apturēt vai ierobežot tūlīt, iespējami agri uzsākot pretvemšanas līdzekļu lietošanu. Izņēmums ir gadījumi, kad vemšana palīdz atbrīvoties no apēstiem kairinošiem savienojumiem vai indēm, kuru ilgstoša palikšana organismā nav pieļaujama. Pat tad, ja pēc pretvemšanas līdzekļa lietošanas vemšanu izdodas apturēt, ārsts nedrīkst atlikt diagnozes noskaidrošanu un cēloņa meklējumus. Pirms nav vēl izdarīti visi diagnostiskie izmeklējumi, piemērots būtu 24 stundu pretvemšanas terapijas sākuma kurss.

Pastāv arī ne-medicīniski iemesli kādēļ nepieciešams novērst vai pārtraukt vemšanu tūlīt. Vemšana nav patīkama ne sunim, ne tā īpašniekam. Ja suns turpinās vemt, arī pēc veterinārārsta apmeklēšanas un ārstēšanas uzsākšanas, tiks būtiski iedragāta ārsta autoritāte un zudīs īpašnieka ticība veterinārārsta padomiem.

Ideālām pretvemšanas zālēm jābūt pārbaudītām drošības un efektivitātes ziņā (kā uz centrālās, tā arī uz perifēras dabas vemšanas izraisītājiem). Tām jāiedarbojas ātri, jābūt bezsedatīvas un kuņģa-zarnu trakta motilitāti vai sirdsdarbību ietekmējošas iedarbības. Vairāku veidu ievadīšanas ceļi, augsts terapeitiskais indekss, savienojamība ar citiem medikamentiem – tie ir būtiski izvēles priekšnosacījumi. Pretvemšanas zālēm jābūt sertificētām lietošanai suņiem. Ja ir aizdomas par kuņģa-zarnu trakta nosprostojumu, labāk izvairīties lietot pretvemšanas līdzekli ar prokinētisku iedarbību.

● **Rezultāta noteikšana**

Ja pretvemšanas terapija ir ļoti efektīva, vemšanas apturēšanu vien nevar uzskatīt par stāvokļa uzlabošanās mēru. Objektīvākai stāvokļa izvērtēšanai ņem vērā citas asociētas klīniskās pazīmes: ēstgribu (kas varētu atspoguļot sliktu dūšu), dzīvnieka uzvedību un citas, piemēram, caureju.

● **Kas jādara zināms īpašniekiem**

Ja pēc sākotnēja novērtējuma veterinārārsts uzskata, ka nav steidzamas nepieciešamības pēc specifiskākas diagnozes vai ārstēšanas noteikšanas, īpašniekam ir jāpaskaidro, ka daudzos gadījumos pietiek ar nespecifisku, simptomātisku rīcību. Jāpārrunā plānotās ārstēšanas guvums un ietekme, kā arī pēc kādiem kritērijiem izvērtējams rezultāts.

● **Atkārtota novērtēšana un kontrole**

Ja ir uzsākta simptomātiska terapija un tiek novērotas kādas pasliktināšanās pazīmes, īpašniekiem jāiesaka nekavējoties sazināties ar veterinārārstu, lai veiktu atkārtotu izmeklēšanu. Ja vemšana turpinās vai nav citu uzlabošanās pazīmju, jāiesaka padoms slimo dzīvnieku atrādīt ārstam ne vēlāk kā pēc 24-48 stundām. Jāuzsver, ka bažu vai neskaidrību gadījumā īpašniekiem jāsaazinās ar veterinārārstu uzreiz. Atkārtotas izmeklēšanas laikā klīnicistam jāatkārto sākotnējā iztaujāšana un jāpārdomā turpmākās ārstēšanas kritēriji un/vai izmeklēšana, kā norādīts iepriekš.

● **Ilgstoša pretvemšanas terapija**

Kad atkārtotas izmeklēšanas rezultāti norāda tikai uz nelielu uzlabošanos pēc tam, kad uzsākta simptomātiska terapija, var apsvērt ilgākus pretvemšanas terapijas kursus, tostarp ar īpašnieka veiktu iekšēju zāļu ievadīšanu dzīvniekam.

● **Vēža ķīmijterapija**

Ķīmijterapija vēža gadījumā tiek veikta tikai tad, ja speciālistam ir atbilstoša prasme, pieredze un iekārta. Iedarbīgai pretvemšanas terapijai ir būtiska nozīme šādu pacientu ārstēšanā, kad vemšana ir sagaidāma vai identificēta kā ārstēšanas blakusparādība.